



Detector Center

MANUALE D'USO



Questo manuale è protetto da copyright.
Nessuna parte può essere riprodotta
senza esplicito permesso scritto da parte di EB elettronica srl

Nomi e marchi citati nel testo sono depositati
e registrati dalla casa produttrice XPlorer

SOMMARIO

INTRODUZIONE	3
DESCRIZIONE.....	3
ASSEMBLAGGIO	4
ALIMENTAZIONE/AUTONOMIA.....	5
FUNZIONI E IMPOSTAZIONI DEL METAL DETECTOR.....	5
SENSITIVITY Accensione I/O, Sensibilità.....	5
IRON TRASHOLD - SOGLIA FERRO.....	6
GROUND - TERRA.....	6
SILENCER - SILENZIOSO	6
FREQ. SHIFT - CAMBIO FREQUENZA	7
IRON LEVEL - LIVELLO FERRO	7
TECNICHE DI RICERCA.....	8
PRECAUZIONI D'USO.....	8
PROBLEMI DI FUNZIONAMENTO	9
RACCOMANDAZIONI.....	9
CARATTERISTICHE TECNICHE	10
DICHIARAZIONE DI CONFORMITÀ C.E.	10

INTRODUZIONE

Congratulazioni per avere acquistato un metaldetector XP e benvenuti nel mondo della ricerca e dell'esplorazione. Avete acquistato un metaldetector di alta tecnologia e performance estreme. Vi ringraziamo per la scelta. G-MAXX II è stato progettato con un nuovo circuito che ne ottimizza le caratteristiche. Grazie ad esso otterrete alte prestazioni con facilità d'utilizzo, una rilevazione sempre più veloce grazie a nuovi filtri ad alta discriminazione. Questo renderà più facile anche il centramento dell'obiettivo in aree ad alto contenuto ferroso. Il trasmettitore degli auricolari wireless WS1 è integrato nel circuito del metaldetector. Il potenziometro IRON THRESHOLD (soglia del ferro) permette di regolare il livello del tono di soglia, mentre l'interruttore FREQ SHIFT permette di scegliere tra 2 canali di lavoro per gli auricolari wireless WS1 - CH1 e CH2 - e tra 2 frequenze di rilevazione - Freq 1 e Freq 2. Questo permette di lavorare nella stessa area di un altro metaldetector senza interferenze.

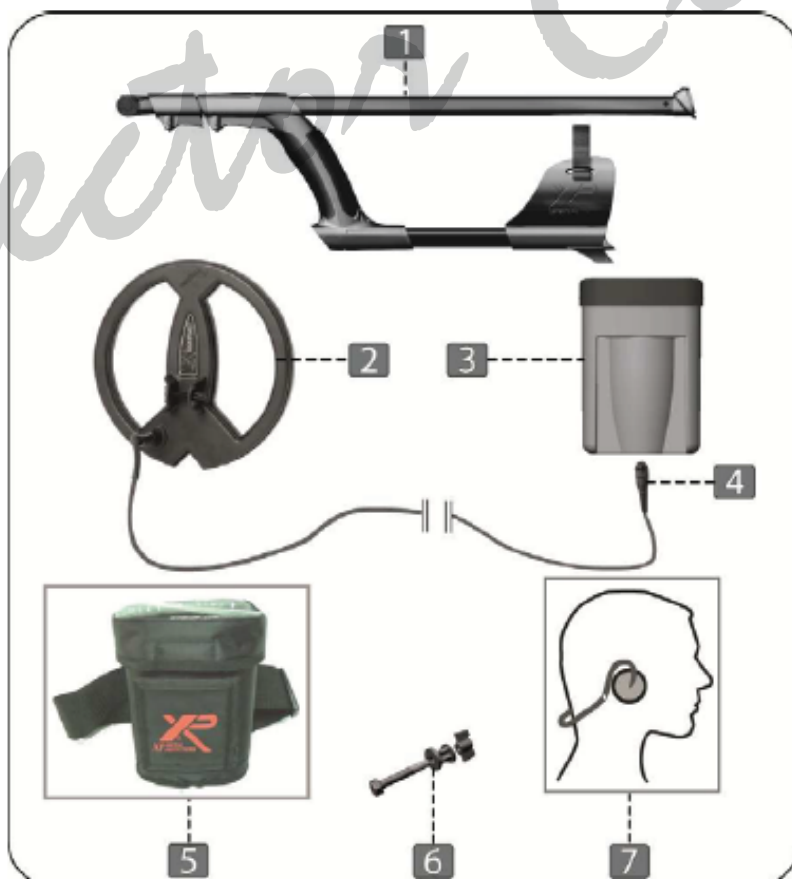
Grazie al nuovo sistema multi tono sarà più facile regolare i controlli del vostro metaldetector e potrete ottimizzare i modi di ricerca in base alle condizioni di ricerca. I vari suoni emessi dal meta detector permetteranno di distinguere gli oggetti di valore dai rifiuti metallici. Il sistema multi-tono del metal detector G-MAXX II risponde in tempo reale ai segnali e percepisce anche i più deboli segnali.

G-MAXX II ha in dotazione la piastra di ricerca a doppia D da 22,5 cm. che offre performance superiori rispetto alle piastre concentriche. G-MAXX II è stato sviluppato e costruito con componenti e materiali di alta qualità per una lunga durata.

- Connettore in metallo, completamente impermeabile, resistente ai movimenti.
- Cavo a doppio rivestimento molto resistente.
- Piastra di ricerca in resina alleggerita, impermeabile.
- Bracciolo in polipropilene molto resistente.
- Asta telescopica.

Prima di utilizzare questo metal detector consigliamo di leggere attentamente questo manuale per sfruttare al meglio le sue capacità.

DESCRIZIONE



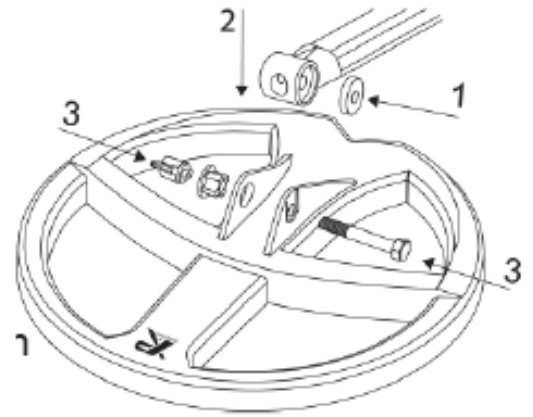
- 1 - Asta telescopica completa.
- 2 - Piastra di ricerca robusta, impermeabile. Diametro 22.5 cm (9"), con salva piastra.
- 3 - Box dell'elettronica in ABS
- 4 - Connettore impermeabile.
- 5 - Borsa Hipmount
- 6 - Kit di fissaggio piastra
- 7 - Cuffia pieghevole con filo e regolazione volume.

ASSEMBLAGGIO

L'assemblaggio del metal detector richiede pochi secondi.

Assemblare la piastra all'asta come mostrato nel disegno a destra.

- Inserire le rondelle di gomma sul lato dell'asta (1).
- Inserire l'asta sulla piastra di ricerca (2).
- Inserire le viti e i bulloni di fissaggio della piastra come mostrato nel disegno a destra (3).



Il box dei controlli del metal detector può essere posizionato in 2 modi diversi.

Opzione 1: box posizionato sotto il bracciolo

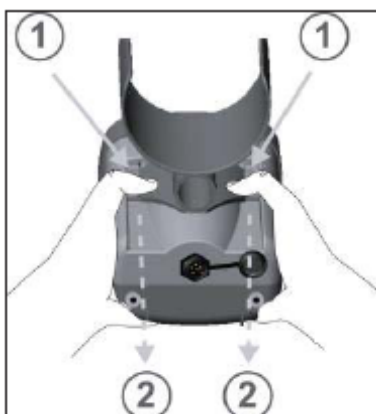
- Inserire le 2 ali del bracciolo nelle scanalature del box, come indicato nel disegno.
- Una volta posizionato il box sotto il bracciolo, avvolgere il cavo attorno all'asta telescopica come indicato nella foto.
- Utilizzare le fascette di velcro per fermare il cavo in posizione (vicino al bracciolo).
- Inserire il connettore della piastra nel connettore sul retro del box. Avvitare, il connettore è ora tenuta stagna.
- Per tenere fermo il cavo lungo l'asta telescopica è possibile utilizzare le fascette in velcro, come mostrato nella foto sotto.



Opzione 2: box alla cintura

Inserire la scatola dei controlli nella sacca hipmount in dotazione.

Inserire il connettore della piastra nel connettore sul retro del box. Avvitare, il connettore è ora tenuta stagna.



Smontare il box dei controlli

Per rimuovere il box dall'alloggiamento del bracciolo, seguire le seguenti indicazioni:

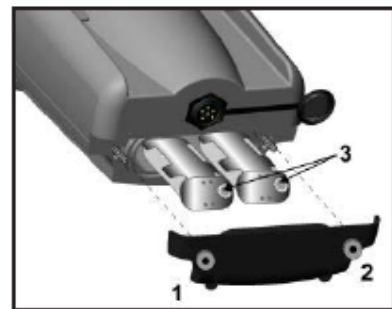
1. Mettete le mani intorno al box e premere leggermente con i pollici sulle alette del bracciolo (1).
2. Mantere la pressione e far scivolare il bracciolo per ritirare le alette (2)

LA SACCA HIPMOUNT IN DOTAZIONE PUÒ ESSERE UTILIZZATO PER PROTEGGERE IL BOX IN CASO DI PIOGGIA QUANDO SI INDOSSA SUL BRACCIOLO O SULLA PARTE ANTERIORE DEL MANICO SULL'ASTA.

ALIMENTAZIONE/AUTONOMIA

Batterie

G-MAXX II è alimentato da 8 batterie da 12 volt disposte in 2 blocchi. Rispettare la polarità delle batterie prima dell'inserimento nei blocchi. Il rivetto di metallo (3) del pacco batterie deve essere rivolto verso destra. Avvitare i dadi (1) e (2) per chiudere il coperchio della batteria.



Importante: rimuovere le batterie se non si usa il metal detector per lungo tempo, per evitare fuoriuscite di acidi.

Optional: batterie ricaricabili e caricabatterie.

L'inserimento delle batterie ricaricabili è simile a quello descritto. La ricarica delle batterie avviene in modo molto semplice: rimuovere il connettore che collega la piastra al box dei controlli e inserire il carica batterie. Per la ricarica completa sono necessarie dalle 12 alle 18 ore. Non lasciare le batterie più di 20 ore in carica.

Importante: assicurarsi, prima di inserire il caricabatterie che siano installate batterie ricaricabili e non usa e getta.

Batterie alcaline: 45 ore circa (utilizzando le cuffie durante la ricerca).

Batteries NiMh: 40 ore circa (utilizzando le cuffie durante la ricerca).

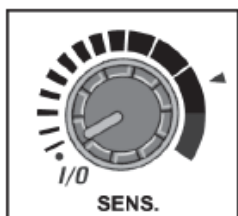
Segnale batterie scariche

Quando la tensione della batteria è troppo bassa per alimentare il metal detector, il segnale acustico di rilevazione cambia tono, diventando più acuto. A questo punto rimangono poche ore di ricerca. Il cercatore è quindi avvisato in tempo reale sullo stato di carica della batteria.

FUNZIONI E IMPOSTAZIONI DEL METAL DETECTOR



SENSITIVITY Accensione I/O, Sensibilità



Ruotare il potenziometro SENS per accendere il metal detector. La corretta accensione dello strumento è segnalata da una serie rapida di avvisi acustici "bip". A questo punto potrete iniziare le ricerche.

Il metal detector G-MAXX II è uno strumento potente e sensibile, evitare di provare le prestazioni all'interno di abitazioni per la presenza di vari disturbi metallici ed elettromagnetici.

Questo potenziometro regola la sensibilità del metal detector. Il livello di sensibilità condiziona la profondità di ricerca e la stabilità dello strumento. È importante regolarla in funzione al tipo di ricerca per non ottenere falsi segnali. La sensibilità del G-MAXX II, si regola gradualmente. Questo vi permette di eliminare più facilmente i falsi segnali. Il range di regolazione è stato ampliato per offrirvi sempre migliori prestazioni. In suoli altamente mineralizzati probabilmente dovrete impostare la sensibilità ad un livello molto basso. Questo non diminuisce le prestazioni del metal detector.

IRON THRESHOLD - SOGLIA FERRO



G-MAXX II è un metal detector multi-tono, è possibile regolare l'impostazione livello del ferro utilizzando il potenziometro IRON THRESHOLD. Questo potenziometro può essere considerato come DISCRIMINAZIONE solo del ferro. La regolazione è compresa in un da 0 a 10. Se impostato a 0 verranno emessi dei suoni a volume medio per tutti i materiali ferrosi. Più si alza il livello del potenziometro e più basso sarà il suono emesso per i segnali dei materiali ferrosi. Il volume del suono varia comunque con la grandezza dell'oggetto. Ad esempio, se impostate il potenziometro ad un livello medio, un piccolo chiodo emetterà un debole segnale acustico mentre un oggetto ferroso grande emetterà un segnale acustico medio.

Come noto, impostare un livello di discriminazione troppo alto può diminuire le prestazioni del metal detector. I principianti spesso non riescono a rilevare i target ferrosi, mentre i cercatori più esperti preferiscono mantenere la rilevazione per facilitare l'operazione di centramento dell'obiettivo nei terreni mineralizzati. Se non avete molta esperienza di ricerca con il metal detector, e non volete impostare manualmente questa funzione, si consiglia di girare il potenziometro a fondo corsa verso sinistra (Auto). In questo modo una buona parte dei materiali ferrosi verrà rifiutata. G-MAXX II è un metal detector a 3 toni ma può essere impostato come detector a 2 toni utilizzando l'interruttore SILENCER (Silenzioso). Spostare l'interruttore dalla posizione I alla posizione II e viceversa per 2 volte. Il metal detector si imposterà in modalità Doppia Tonalità bassa/ media, o nella modalità Mono-Tono se il potenziometro Iron Threshold è impostato al minimo.

GROUND - TERRA



Questo potenziometro permette di correggere gli effetti provocati dalla mineralizzazione del terreno, in pratica elimina i minerali magnetici oppure cocci carichi di ossido di ferro. Se si ricerca in un terreno ricco di ferrite può essere utile un campione di tale minerale. Passare la piastra di ricerca sul campione e girare il potenziometro in senso orario fino a quando non scompare più alcun disturbo. In caso di mineralizzazione del terreno più grave, eseguire la stessa procedura, come descritto. In caso di instabilità, ripetere la stessa procedura sul terreno. Non spingere la regolazione verso destra più del necessario. La freccia rossa indica la regolazione di base più conveniente per la ricerca.

Una regolazione troppo spostata a sinistra può causare instabilità. Con questa funzione potrete correggere gli effetti del suolo e rifiutare con più precisione i minerali ferrosi ed ogni oggetto contenente ossido di ferro.

SILENCER - SILENZIOSO



Questa funzione permette di limitare i falsi segnali causati dal ferro. Utilizzare la posizione I oppure la posizione II per effettuare ricerche silenziose.

0 = Silenzioso disattivato.

I = Silenzioso normale (consigliato).

II = Silenzioso accentuato.

Silencer in posizione II permette al G-MAXX II di eseguire un tipo di ricerca più rapida migliorando l'esclusione dei metalli ferrosi. Silencer in posizione 0 o I permette di trovare i buoni

obiettivi anche se si trovano vicini ad oggetti ferrosi. Anche la regolazione I o II trova la sua utilità in multi-tono e migliora l'affidabilità dello strumento nel riconoscere i metalli ferrosi aiutandolo ad essere più sicuro fra un suono forte o medio.

FREQ. SHIFT - CAMBIO FREQUENZA



L'interruttore Freq. Shift evita disturbi causati dalla presenza di altri metal detector che stanno utilizzando cuffie WS con lo stesso canale di frequenza.

Come utilizzare questo interruttore.

- Se state ricercando da soli senza gli auricolari wireless: impostare l'interruttore alla posizione DETECT Freq1 e WS1 Off. In questo modo l'uscita wireless degli auricolari è spenta e non consumerà batteria inutilmente. Il detector utilizzerà la frequenza 1.
- Se state ricercando da soli con gli auricolari wireless: impostare la posizione DETECT Freq1 e WS1 CH2 o la posizione DETECT Freq2 e WS1 CH1.
- Se siete insieme ad un altro cercatore senza gli auricolari wireless: impostare la posizione DETECT Freq1 e WS1 Off o la posizione DETECT Freq2 e WS1 CH1 anche se non utilizzate gli auricolari. Ricordatevi di impostare una frequenza di lavoro diversa dal vostro compagno di ricerca.
- Se insieme ad un altro cercatore con gli auricolari wireless: impostare la posizione DETECT Freq1 e WS1 CH2 o la posizione DETECT Freq2 e WS1 CH1. Impostare in cuffia una frequenza diversa.

Per passare dal canale 1 al canale 2 è necessario premere contemporaneamente il pulsante + ed il pulsante - sulla cuffia per tre secondi. In ogni caso prima di utilizzare gli auricolari wireless consigliamo di leggere interamente il loro manuale d'uso.

IRON LEVEL - LIVELLO FERRO



Questo potenziometro funziona sia in multi-tono, sia in discriminazione. Se usato in multi-tono permette di regolare il livello sonoro della tonalità forte (ferro). Se usato in modalità discriminazione permette di avere una discriminazione più fine del ferro. Regolazioni valide per il multi-tono:

- Minimo = la ricerca dei materiali ferrosi è disattiva, gli oggetti ferrosi sono silenziosi
 - Massimo = tonalità forte (ferro) equivale alla tonalità medio/acuta.
- I livelli intermedi permettono di adattare lo strumento al tipo terreno e soprattutto al tipo di ricerca.

Informazioni Multi-tono

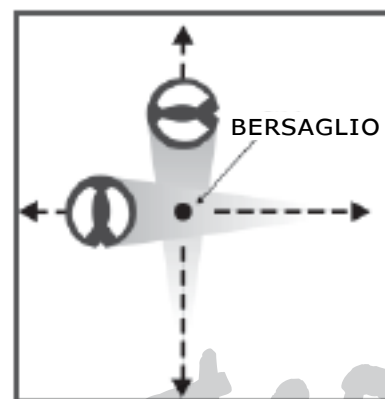
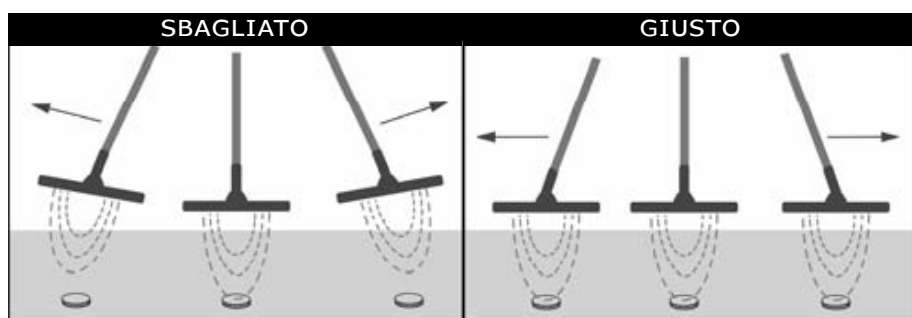
I segnali emessi dal metal detector variano a seconda dell'oggetto rilevato. Il tono è tanto più acuto tanto più è conduttivo il materiale di cui è composto l'oggetto rilevato. Il ferro possiede un suono particolare e può essere riconosciuto senza ambiguità, per questo motivo gli è stato attribuito un suono forte ed una regolazione del volume per segnalare la sua presenza (IRON LEVEL). Alcuni terreni non mineralizzati e umidi possono, in certi casi, produrre un suono forte. La regolazione IRON LEVEL potrà eliminare o attenuare questo fenomeno legato alla frequenza operativa del metal detector di 18kHz.

In terreni pieni di piccoli pezzi di alluminio, G-MAXX II segnalerà la loro presenza con un suono medio, per distinguerli da materiale interessante (suono acuto). In caso si abbiano dubbi sulla presenza di materiale nobile spetterà al cercatore decidere di verificare anche i segnali medi. Il vostro orecchio si abituerà progressivamente a questi differenti suoni ma, alcune masse ferrose di taglia media abitualmente difficili da identificare, sono segnalate da un suono forte/medio/acuto simultaneamente (ad eccezione di masse molto grosse che daranno un suono acuto). È quindi necessario acquisire un minimo di pratica per abituare l'orecchio a questi suoni.

Se non vi trovate a vostro agio con le tonalità multiple potete in ogni caso cambiare sistema di ricerca passando alla modalità monotono.

TECNICHE DI RICERCA

G-MAXX II è un metal detector di tipo MOTION, ciò significa che può individuare il bersaglio di metallo solo se la piastra di ricerca del metal detector è in continuo movimento. Quando si effettua la rilevazione su una zona, è importante muovere la piastra in prossimità del suolo con movimenti ampi, senza sollevarla. Tenere la piastra di ricerca parallela al terreno come mostrato nell'immagine. Per trovare l'esatta posizione dell'obiettivo (pinpointing), eseguire scansioni rapide disegnando una croce con la piastra sul bersaglio. Il segnale audio più forte che il bersaglio si trova esattamente sotto il centro della piastra di ricerca.

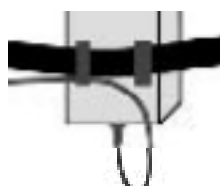
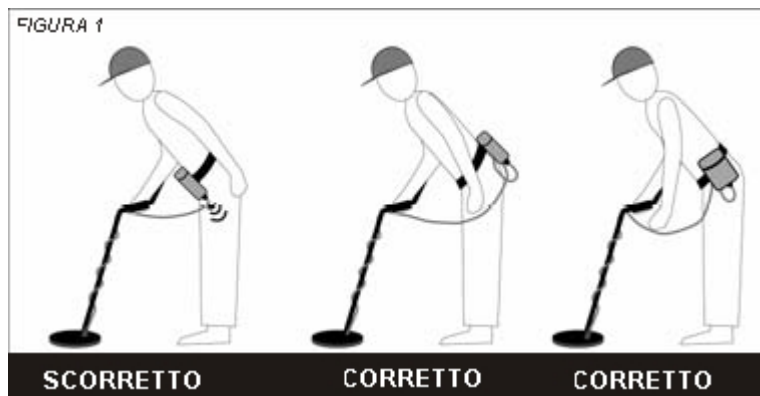


PRECAUZIONI D'USO

I nostri metal detector sono progettati per soddisfare al meglio le caratteristiche della rilevazione ed essere il più robusti possibile. Tuttavia, come qualsiasi dispositivo elettronico di precisione, richiedono qualche attenzione.

Il cavo che collega il box alla piastra è stato costruito secondo precise esigenze, al fine di resistere alle sollecitazioni. Tuttavia, è importante prendere alcune precauzioni per aumentare la durata del vostro metal detector.

- Per rimuovere il connettore dalla presa durante lo smontaggio del metal detector, non tirare mai il cavo, ma solo il connettore.
- È importante lasciare abbastanza cavo nella parte inferiore dell'asta, per permettere l'inclinazione della piastra di ricerca.
- È importante non togliere le strisce di velcro lungo l'asta che servono a bloccare il cavo.
- Quando si indossa il box controllati alla cintura, posizionarlo su di un lato in modo da non piegare il connettore del cavo quando ci si china in avanti.



Per proteggere il connettore quando si indossa l'hipmount, è importante per spostare il cavo nelle cinghie della borsa come mostrato nella figura a sinistra.

- In caso di mancato utilizzo del metal detector, rimuovere le batterie dal loro alloggiamento.
- Non esporre il metal detector a temperature elevate.

La mancata osservanza di queste precauzioni comporta il danneggiamento del cavo e può portare alla perdita della garanzia a causa di un uso improprio.

PROBLEMI DI FUNZIONAMENTO

Problema	Causa	Soluzione
Sentite una serie di bip a intervalli regolari (come un allarme)	Batteria scarica	Sostituire le batterie
	Polarità (+/-) delle batterie non è stata rispettata	Controllare il corretto inserimento delle batterie
Non riuscite ad accendere il metal detector.	Il blocco batterie è inserito male (polarità non rispettata)	Controllare l'inserimento delle pile
	Il jack 6.35 è inserito nella presa ascolto	Togliere il jack
	L'altoparlante è difettoso	Inserire le cuffie per verificare
Il metal detector emette falsi segnali senza ragione.	La sensibilità è troppo alta	Ridurre la sensibilità
	Il connettore della piastra di ricerca non è stato inserito correttamente	Inserire correttamente il connettore senza forzare
	Il cavo delle cuffie è difettoso	Sostituire le cuffie
	La zona in cui eseguite le ricerche è soggetta a molte interferenze elettromagnetiche	Diminuire la sensibilità oppure cambiare zona
	Siete vicini ad altri metal detector	Cambiare frequenza d'utilizzo
Il metal detector emette falsi segnali quando la piastra di ricerca tocca il terreno	L'impostazione del terreno è troppo bassa	Ruotare il controllo dell'impostazione del terreno leggermente verso destra fino all'arresto del falso segnale
Il metal detector rileva le rocce "calde"	L'impostazione del terreno è troppo bassa	Ruotare il controllo dell'impostazione del terreno leggermente verso destra fino all'arresto del falso segnale

RACCOMANDAZIONI

La ricerca con il metal detector è una attività che ha bisogno di qualche regola generale. Queste raccomandazioni consentono a tutti i cercatori di rispettare le leggi, i luoghi e l'ambiente.

- Rispettare la legge che prevede che nessuno può utilizzare apparecchiature per ricercare oggetti archeologici senza prima ottenere un permesso dalle autorità competenti.
- Conoscere la legislazione esistente in materia
- Comunicare alle autorità competenti il rinvenimento fortuito di oggetti di importanza archeologica entro 24 ore dal ritrovamento.
- Prima di entrare in un terreno chiedere il permesso al proprietario.
- Rispettare l'ambiente in cui si effettua la ricerca.
- Ricoprire sempre le buche per lasciare il terreno nello stato in cui è stato trovato.
- Non lasciare rifiuti, gettarli alla fine della ricerca nella spazzatura.
- Evitare zone in cui si sono verificati combattimenti.
- Segnalare alle autorità qualsiasi oggetto sospetto.

CARATTERISTICHE TECNICHE

Alimentazione	8 batterie alcaline AA
	Batterie ricaricabili NiMh 2300 mA (optional)
Control Box	Custodia in plastica ABS. Posizionabile sotto il bracciolo oppure alla cintura con la sacca "Hipmount" o all'asta attraverso slitta di fissaggio(opzionale).
Piastra di ricerca	A doppia D, diametro 22.5 cm con salvapiastra Lunghezza del cavo: 2.35 m
Collegamento senza fili	Cuffie wireless incluse solo nella versione WS
Asta	Telescopica
Speaker	28 mm, 8 ohms, impermeabile
Cuffie	Jack 6.35 stereo. Cuffie con volume sul filo
Frequenza	Freq. 1 4590 HZ - Freq. 2 4460 HZ
Pesi	
Box dei controlli	340 gr
Piastra di ricerca con cavo	480 gr
Metal detector dotazione completa	1.550 gr
Garanzia	Vedi cartolina di garanzia

DICHIARAZIONE DI CONFORMITÀ C.E.

Tale dichiarazione è effettuata sotto la responsabilità del fabbricante:

XPLOER Sarl - 40 ch du Moulin - 31.320 Mervilla - Francia

XPLOER, certifica che questo metal detector soddisfa i requisiti essenziale della direttiva europea R&TTE 1999/5/CE, sul ravvicinamento alle legislazioni degli Stati membri concernenti l'uso di spettro radio, EMC e la potenza radio sicurezza elettrica.


La valutazione della conformità dell'apparecchio è stata effettuata conformemente ai requisiti essenziali della presente direttiva e EN300220 e norme EN300330.

Detector Center



E.B. elettronica Srl

Via del Lavoro, 4 - 48015 Cervia (Ravenna) - ITALIA

 **(+39) 0544 1888000** *CENTRALINO* - **(+39) 0544 1888009** *ASSISTENZA TECNICA* **(+39) 0544 965036** *FAX*



detector@elettronica.it



www.xp-metaldetectors.com - www.detectorpoint.com
www.elettronica.it - www.detectorcenter.com

P.I. - C.F e RI.RA: 02404840395 - R.E.A: RA 198813 - Cap.Soc. Euro 60.000,00 i.v